

bilbao **museoa**

BBKateak

Goya –

Talayero

Arte Ederren Bilboko Museoa
Museo de Bellas Artes de Bilbao

bbk 

Goya – Talayero

Sala 13

Edificio antiguo

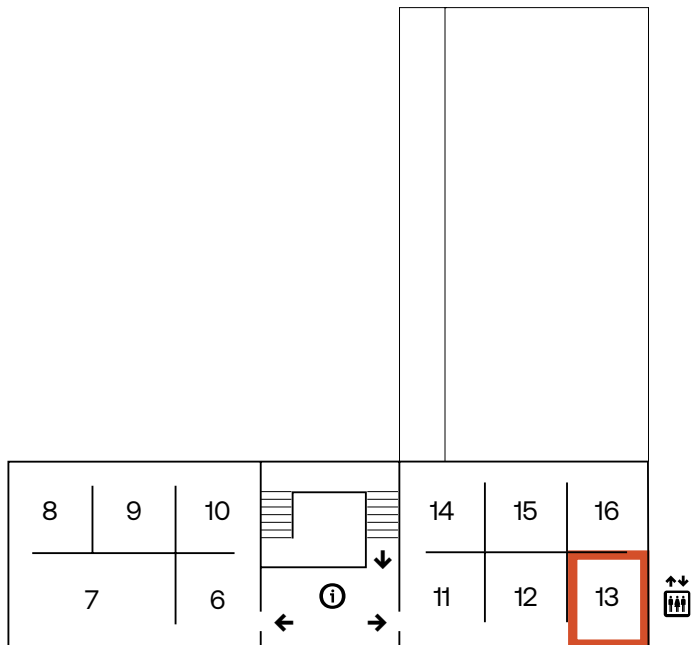
Planta primera

Eyes wide shut

La extraordinaria capacidad de Goya de revelar el alma hace de él uno de los mejores retratistas de la historia del arte. Concentra la psique de sus personajes en sutiles detalles y ademanes, y sobre todo en los ojos, que despierta con el negro necesario y aviva con un toque exacto de luz.

Talayero descubre, en cambio, su alma de artista en el gran *papier collé* donde, con su particular criptografía, traza una bandada de ojos que, como una enigmática metonimia, resuenan en un antiguo muro.

1 Edificio antiguo Planta primera



Francisco de Goya

1746-1828

Se inició en el taller de José Luzán en Zaragoza, pero pronto se estableció por su cuenta para “pintar de mi invención”. En 1771 viajó a Roma y poco después obtuvo el encargo de diseñar cartones para la Real Fábrica de Tapices de Madrid. Ya en 1777 pintaba para el príncipe, el futuro Carlos IV, y fue nombrado pintor del rey en 1786. En ese momento era un consumado retratista y se abrían para él las puertas de las casas más nobles. La sordera provocada por una grave enfermedad en 1792 le trasladó a un nuevo universo pictórico. El pesimismo, la realidad deformada y la sátira de sus posteriores obras manifiestan su compromiso ideológico con las ideas ilustradas y su singular y lúcida interpretación de su tiempo.



María Ramona de Barbachano

c. 1787-1788. Óleo sobre lienzo

María Ramona de Barbachano (Bilbao, 1760-1834), viuda del teniente coronel Vicente Antonio de Icuza y Arbaiza, casó en segundas nupcias con Antonio Adán de Yarza el 19 de diciembre de 1787, aportando una elevada dote. Está retratada con peluca empolvada y maquillada con un ligero rubor, a la moda española. Su vestido es, en cambio, de estilo anglo-francés. Algunos detalles la conectan con pinturas de Goya de 1788, como el tocado de plumas y gasa y el abanico, presentes en *La gallina ciega* y *Los duques de Osuna y sus hijos*. Las joyas que penden del fajín, al igual que en el retrato del esposo, remiten al retrato de Francisco Cabarrús.



Antonio Adán de Yarza

c. 1787-1788. Óleo sobre lienzo

Huérfano de padre, Antonio Adán de Yarza (Valladolid, 1761-Bilbao, 1835) se hizo cargo de la administración de los bienes familiares con 21 años. Fue accionista del Banco de San Carlos desde 1783 y miembro de la Real Maestranza de Caballería de Granada y de la Real Sociedad Bascongada de Amigos del País. Poseía casas en Madrid y Bilbao –en la calle Bidebarrieta–, caseríos en localidades vizcaínas y el Palacio de Zubieta en Ispaster (Bizkaia). Viste aquí un frac con botones de peltre o acero, chaleco de doble botonadura y camisa con chorrera. El pelo al natural y la fusta sugieren que viene de montar a caballo o que se dispone a ello.



Bernarda Tavira

c. 1787-1788. Óleo sobre lienzo

Casada con Fernando Adán de Yarza, Bernarda Tavira (Antequera, Málaga, 1727-Madrid, 1797) es la madre de Antonio. Viste un sobrio traje de satén morado con ribetes azules y volantes en gasa de seda. Lleva peluca empolvada en un tono gris azulado y va discretamente maquillada. El tocado de cintas azules es semejante al de una de las muchachas de *La gallina ciega*. El ostentoso aderezo de joyas se compone de gargantilla y pulsera de diamantes sobre cintas de terciopelo negro, pendientes y sortija a juego. El aire general del retrato lo enlaza, salvando las distancias entre un encargo particular y uno real, con el de la reina María Luisa de Parma pintado hacia 1789.

Comodato de la Diputación Foral de Bizkaia en 2020

Susana Talayero

1961

Tras estudiar en la Facultad de Bellas Artes de la UPV/EHU, se trasladó a Roma, donde residió de 1986 a 1995. Esa ciudad y su contexto artístico ejercieron gran influencia en su práctica, conformada principalmente en torno a la pintura. En su trabajo ha desarrollado un imaginario de subsuelo poblado por formas de origen orgánico, en una suerte de tratado de biología donde se manifiesta una apología de lo híbrido y lo procesual. A partir de su interés por el dibujo, comenzó a utilizar soportes como el poliéster y el acetato, así como la técnica de la encáustica. En el año 2000 incorporó el video y la instalación a su repertorio plástico, y en 2016 el museo acogió su exposición retrospectiva *Crónica inquieta 1987-2016*.



Los verdaderos motivos de una mirada sentimentalmente femenina

1993. Papier collé, gouache y carboncillo sobre papel adherido a lienzo

Ensayos de ojos, ejercicios de línea. Un grupo de ojos entre perplejos y jocosos conforma un dibujo que reclama en sí lo precario y lo directo. Sobre estratos de papeles reciclados, el retrato de las múltiples miradas nos observa. Forma parte de un conjunto de obras sobre rostros realizado entre 1993 y 1994 en Roma, surgido a raíz de unas clases que la artista impartía sobre el valor de lo procesual en referencia a los dibujos preparatorios del *Guernica*. El arranque para la realización de esta obra fueron los numerosos bocetos de ojos que hizo Picasso, como dibujados por una mano infantil: ojos del horror, fuera de órbita, ojos como agujeros.

Donación de don Jorge de Barandiarán Ibáñez de Betolaza en 2010

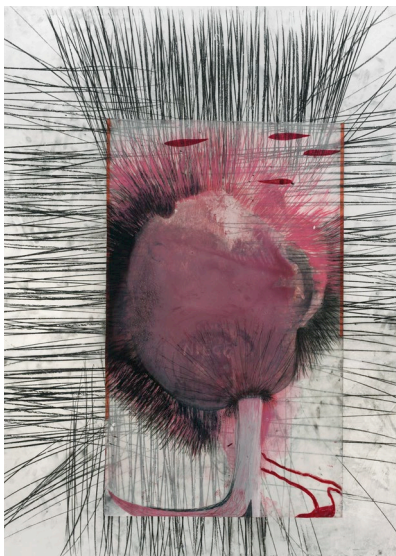


La garra (retrato bulboso I)

2013. Óleo, tinta, grafito y bolígrafo sobre papel poliéster

Estallidos de líneas enmarcan formas híbridas de cuerpo-flor. Los trazos negros son también extensiones que unen las piezas entre sí; atributos humanos y animales asoman de ellos a modo de enigma. Estos retratos sin rostro y de identidad ambivalente bordean cuestiones que tienen que ver con la fragilidad tratada con gestos duros, con cortes. Los tres dibujos constituyen el comienzo de una serie muy amplia de obras titulada *Cabezonas*, en las que dibujo y pintura son lo mismo: se dibuja pintando.

Adquirido en 2014



Zapatos rojos (retrato bulboso II)

2014. Acuarela, óleo, bolígrafo, tinta, grafito y cinta adhesiva sobre papel poliéster

Adquirido en 2014



A alguien (retrato bulboso III)

2014. Óleo, bolígrafo, tinta, grafito y cinta adhesiva sobre papel poliéster

Donación de la artista en 2014

BBKateak

BBKateak es una propuesta expositiva que pretende ofrecer nuevas narrativas a la colección mientras duren los trabajos de ejecución del proyecto de ampliación. A través de un programa dinámico de presentaciones que se actualiza periódicamente, cada una de las salas del edificio antiguo muestra un cara a cara inesperado entre dos artistas y sus obras; nombres que pueden ser lejanos en el tiempo y/o en su procedencia cultural y geográfica, para sugerir una mirada al arte transformada y en construcción. La metamorfosis del museo se refleja de este modo en una colección en permanente cambio.

Inaugura el programa *Trece a Centauro*, un proyecto escultórico del artista Sergio Prego surgido a partir del vaciamiento de las salas.